



COCON Competence and Context

Schweizer Befragung von Kindern und Jugendlichen
Enquête suisse sur les enfants et les jeunes
Swiss Survey of Children and Youth

Présentation des premiers résultats de l'enquête COCON sur les enfants et les jeunes

Une jeunesse sensible, consciente de ses responsabilités et prête à l'effort



Jacobs Center
Universität Zürich

Culmannstrasse 1
CH-8006 Zurich
Tel. 044 634 06 81
Fax 044 634 06 99
www.cocon.unizh.ch



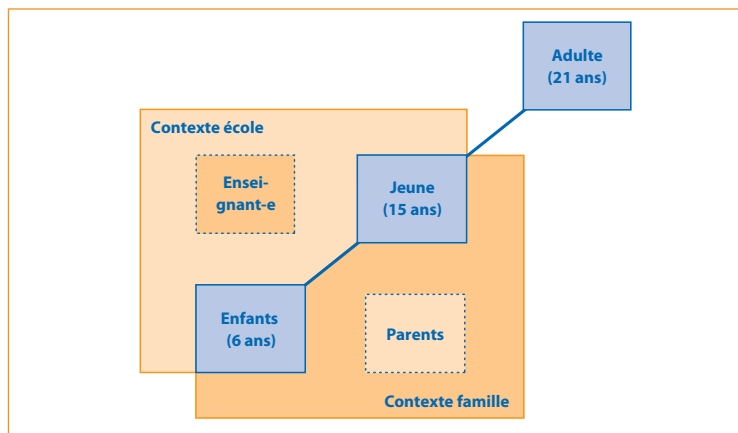


Résumé des résultats de l'enquête

Le développement de compétences sociales, telles que l'empathie ou la propension à la responsabilité, et de compétences productives, comme la capacité d'effort et l'esprit d'équipe, revêt au cours de l'enfance et de la jeunesse une importance centrale pour le franchissement de seuils scolaires et professionnels ainsi que pour une intégration réussie dans la vie sociale. COCON, la première étude longitudinale représentative et interdisciplinaire suisse fournit pour la première fois un tableau comparatif du développement de ces compétences. On y décrit comment la famille, le cercle d'amis et les loisirs permettent de les développer de façon optimale. L'étude fournit de nouveaux éléments de réponse à la question fréquemment débattue de savoir quelle place revient à la famille par rapport aux camarades du même âge ou aux loisirs dans ce développement. Une étude qui surprend également par de nouveaux résultats sur l'influence de l'empreinte de ces compétences sur le choix d'une profession.

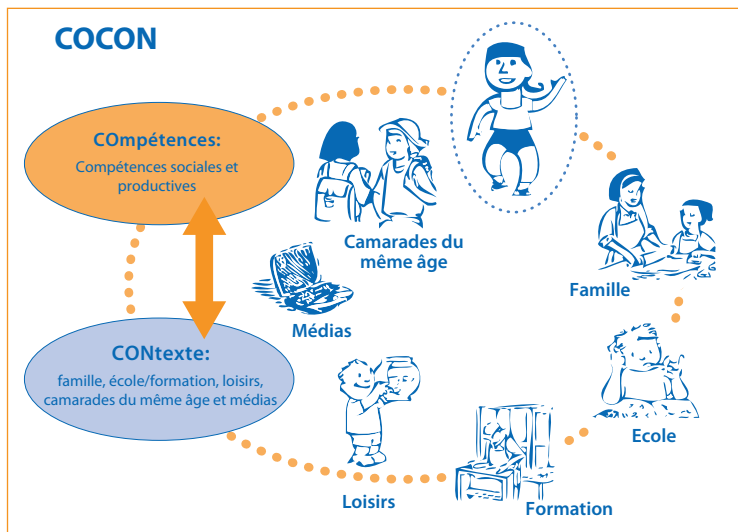
COCON – Design de l'enquête et conception de l'étude

Avec le soutien du Fonds national suisse (PNR52), **COCON**, la première étude longitudinale représentative et interdisciplinaire de l'Université de Zurich, examine les conditions de vie, les expériences et le développement psycho-social de plus de 3000 sujets en cours de croissance en Suisse romande et alémanique. Trois stades prototypiques de la croissance y sont comparés – l'enfance moyenne (6 ans), l'adolescence moyenne (15 ans) et la jeunesse tardive ou le début de l'âge adulte (21 ans). L'enquête inclut également les principales personnes de référence de ces enfants et de ces adolescents – les parents et les enseignants. Le graphique 1 illustre le design.



Graphique 1: Design de l'enquête de COCON

COCON examine le développement des compétences sociales et productives et le franchissement de seuils importants dans le parcours de vie au moment de l'enfance et de l'adolescence. L'étude fournit de nouvelles réponses à la question de savoir quelles sont les conditions au sein de la famille, du cercle d'amis et des loisirs qui favorisent au mieux le développement de ces compétences (Voir graphique 2: conception de l'étude)



Graphique 2: Conception de l'étude COCON

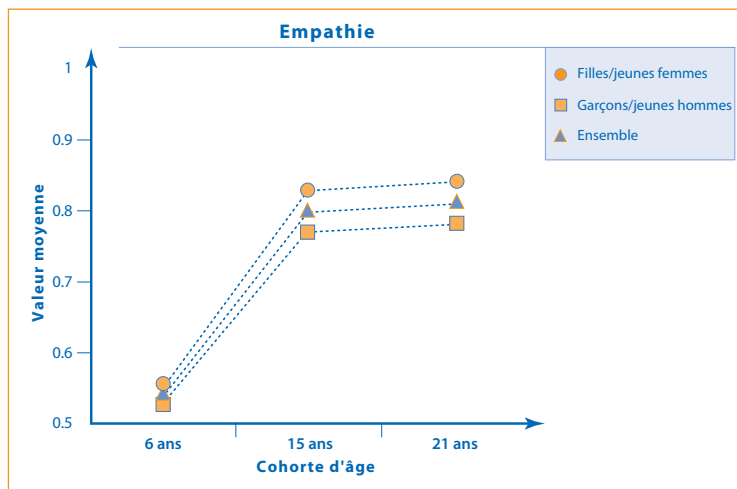
COCON – premiers résultats

Les compétences sociales dans le processus de croissance

Au moyen d'un échantillon représentatif, **COCON** examine tout d'abord comment les compétences sociales telles que l'empathie et la prise de responsabilités se développent chez les enfants, les adolescents et les jeunes adultes de Suisse. Les compétences sociales sont des aptitudes qui déterminent la qualité des rapports sociaux, favorisent le respect d'autrui et la tolérance, et influencent la manière dont les sujets viennent à bout des étapes de leur développement. Elles sont indispensables à la cohésion sociale et à la solidarité au sein d'une société. Nous avons divisé les compétences sociales en trois composantes: *les compétences socio-émotionnelles*, ou les aptitudes concernant la gestion des émotions; *les compétences socio-cognitives et motivationnelles*, qui concernent la gestion intellectuelle des situations sociales ainsi que la propension à transposer ces connaissances en actions; *les compétences comportementales*, qui sont des aptitudes de régulation et de qualité du comportement en interaction sociale.



La compétence socio-émotionnelle ou **empathie** est une des aptitudes fondamentales de l'être humain, qui régule la vie avec autrui. L'empathie se définit comme une réceptivité plus forte à la souffrance d'une personne, souffrance perçue par ailleurs comme quelque chose qui doit être apaisé. COCON a examiné la question de savoir *dans quelle mesure l'empathie est développée chez les enfants, les adolescents et les jeunes adultes en Suisse*. Les résultats montrent que les sujets en devenir en Suisse font preuve d'un degré d'empathie étonnamment élevé.



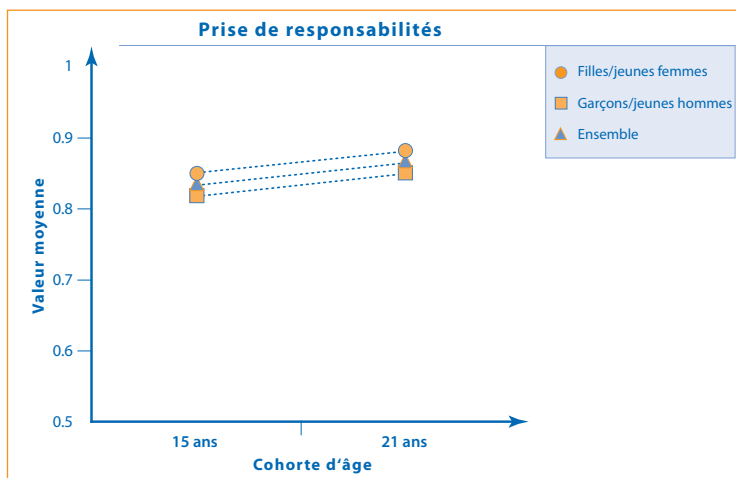
Graphique 3: Empathie chez les trois cohortes d'âge

Soulignons qu'on peut observer une forte croissance de l'empathie entre l'enfance moyenne et l'adolescence, croissance restant par la suite relativement stable jusqu'au début de l'âge adulte. Ceci indique des processus de socialisation importants entre l'enfance moyenne et l'adolescence, qui ont lieu dans les espaces où les enfants et les adolescents apprennent et font leurs expériences, contribuant ainsi à l'intensification de l'empathie.

Les filles et les garçons de 6 ans se ressemblent beaucoup pour ce qui est du développement de l'empathie, tandis que les adolescentes de 15 ans et les jeunes femmes de 21 ans font preuve de nettement plus d'empathie que les sujets masculins du même âge. Ce qui tend à signifier que l'avance féminine en matière d'empathie est aussi en grande partie due à un facteur éducationnel.

La compétence sociale comportementale "**prise de responsabilités**" représente la propension individuelle à endosser une responsabilité commune et sociale. C'est une compétence essentielle dans des sociétés qui deviennent toujours plus complexes et diversifiées, si l'on veut en assurer la fonctionnalité et la démocratie. COCON a examiné la question de savoir *dans quelle mesure les sujets qui grandissent en Suisse sont conscients de leurs responsabilités, en d'autres termes s'il est vrai que les jeunes de notre société, axée aujourd'hui sur les loisirs, man-*

quent de sens civique et de conscience de leurs responsabilités. Les résultats de COCON montrent que les sujets en devenir ont aussi une disposition étonnamment élevée à endosser leurs responsabilités.



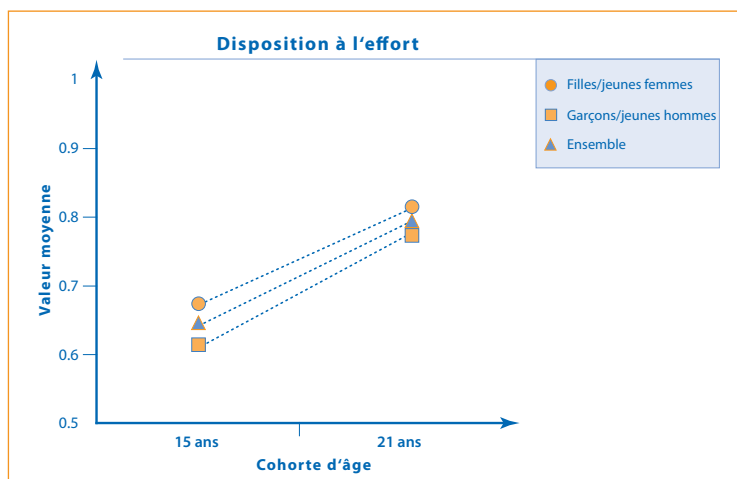
Graphique 4: Prise de responsabilités dans les deux cohortes d'âge

Ainsi se confirme en Suisse ce que des études récentes ont démontré dans les autres pays européens: les adolescents et les jeunes adultes d'aujourd'hui sont très conscients de leurs responsabilités. Quant à savoir dans quelle mesure cette conscience est liée à leur perception du développement de la société et à la façon dont ils interprètent leur avenir, voici tant de questions auxquelles nous pourrions répondre par des analyses à venir.

Les compétences productives dans le processus de croissance

Les compétences productives sont des facultés débordant d'un cadre technique ou d'un secteur de vie, permettant une action effective et efficace dans toutes sortes de situations à l'école ou sur son lieu de travail. Citons entre autres l'assurance dans la prise de décision, la faculté d'être en groupe, la persistance et **la disposition à l'effort**. Cette dernière faisant également office d'indicateur de la force motrice générée par des actes positifs à l'école et au travail. Elle a en effet à la fois une composante motivationnelle („vouloir faire des efforts“) et une composante indicatrice de l'attitude („être appliqué“).

COCON a examiné la question de savoir *quel est le degré de disposition à l'effort chez les adolescents et les jeunes adultes en Suisse et si le reproche souvent fait aux jeunes de ne pas être prêts à faire d'efforts et de ne pas être conscients des performances à fournir, s'avérerait*. Les résultats montrent que les adolescents de 15 ans font preuve d'une grande disposition à l'effort et que celle-ci est encore plus forte chez les jeunes adultes de 21 ans.



Graphique 5: Disposition à l'effort dans les deux cohortes d'âge

Par ailleurs les adolescentes de 15 ans s'évaluent comme nettement plus disposées à l'effort que les garçons de leur âge. Cette différence entre les sexes disparaît toutefois en grande partie au début de l'âge adulte: les jeunes hommes de 21 ans atteignent approximativement les mêmes valeurs que les jeunes femmes du même âge. Manifestement les jeunes filles s'engagent déjà pleinement à l'école afin de fournir de bonnes performances, tandis que la disposition à l'effort des garçons augmente dans la phase de croissance qui suit. On peut aussi voir dans cette différence entre filles et garçons une conséquence du modèle de comportement dit du „type cool“ plutôt répandu parmi les garçons durant la puberté, selon lequel on ne veut pas passer pour un „bûcheur“. Mais il pourrait aussi s'agir d'une plus grande lassitude à l'égard de l'école chez les garçons en fin de la scolarité obligatoire en Suisse, de sorte que ceux-ci ne fournissent réellement d'efforts que parvenus dans un milieu spécialisé, plus adapté à leurs intérêts, comme un poste d'apprentissage professionnel.

Les espaces d'apprentissage et d'expérience extrascolaires et le développement de compétences

En cours de processus, les sujets en devenir évoluent dans des espaces d'apprentissage et d'expérience extrascolaires toujours plus divers, qui influencent le développement des compétences des enfants et des adolescents de manière complexe et probablement différente en fonction de la phase d'âge dans laquelle ils se trouvent. Dans la perspective du parcours de vie, l'analyse des liens par comparaison des cohortes d'âge entre les espaces d'apprentissage et d'expérience et le développement individuel de compétences est centrale si l'on veut s'exprimer sur les éléments stables et ceux qui se modifient au cours de l'enfance et de l'adolescence. En dépit du rôle important que jouent ces espaces extrascolaires dans le développement de compétences, on savait jusqu'ici encore peu de choses en la matière: quels espaces d'apprentissage et d'expérience sont d'une importance particulière à un moment précis du développement plutôt qu'à un autre?

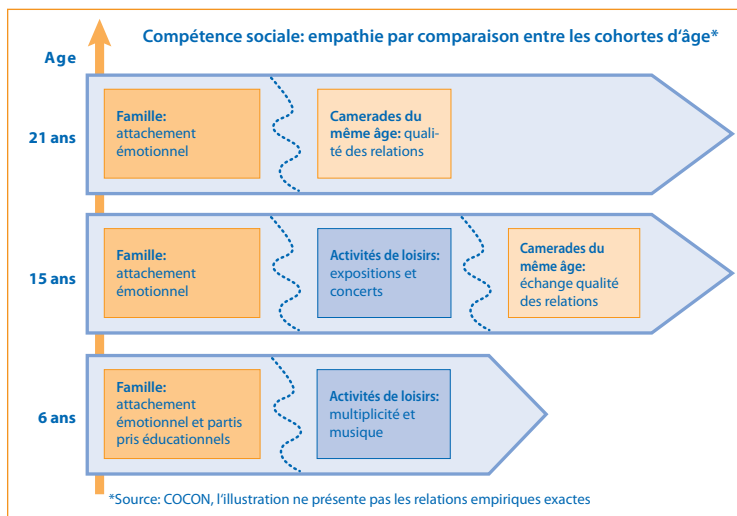


C'est pourquoi COCON examine pour la première fois en Suisse par comparaison entre les cohortes d'âge quel rôle revêtent les espaces d'apprentissage et d'expérience extrascolaires tels que la famille, le cercle d'amis et les loisirs dans le développement de compétences sociales et productives au cours de l'enfance et de l'adolescence. COCON examine *si les espaces d'apprentissage et d'expérience revêtent une importance différente pour le développement de compétences sociales et productives en fonction de la phase de croissance.*

Développement réussi de l'empathie en tant que compétence sociale

COCON fournit de nouveaux résultats de grand intérêt sur le rôle des espaces d'apprentissage et d'expérience extrascolaires dans le développement de l'empathie comme compétence sociale par comparaison entre les cohortes d'âge. *La famille joue-t-elle un rôle important dans le développement de l'empathie seulement pendant l'enfance, tandis que les loisirs et les camarades gagnent en importance à l'adolescence?*

Les résultats de COCON montrent que cette hypothèse n'est qu'en partie vraie (Voir graphique 6).



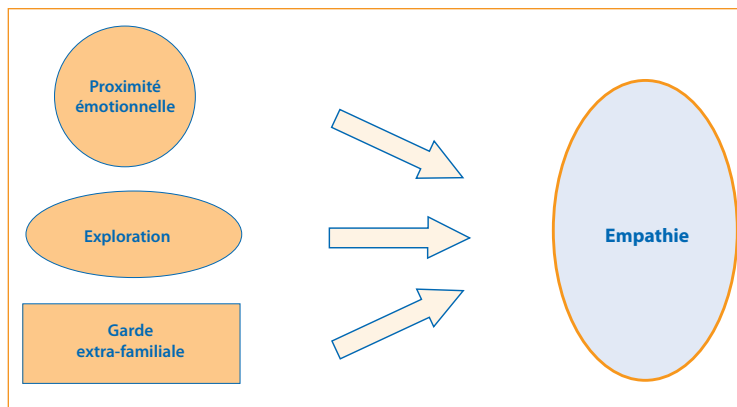
Graphique 6: Répercussions des espaces d'apprentissage et d'expérience extrascolaires sur l'empathie pour les trois cohortes d'âge

L'attachement émotionnel entre les parents et les enfants est étonnamment important et empreint le niveau de développement de l'empathie dans les trois phases de croissance. Cependant, la famille joue son rôle le plus important dans le développement de l'empathie durant l'enfance par rapport à l'adolescence et au début de l'âge adulte: une éducation particulièrement basée sur la stimulation de l'exploration et la découverte de nouveaux univers de vie et d'apprentissage contribue à l'éveil de l'empathie chez les enfants. Les loisirs sont

aussi importants pour le développement de la compétence sociale durant l'enfance: les enfants qui ont la possibilité d'exercer des activités de loisirs très variées sont animés d'une empathie de grande ampleur. Ce qui tend à indiquer que l'empathie dans l'enfance est fortement stimulée par les occasions de faire connaissance avec divers espaces d'apprentissage et d'expérience, de s'y confronter et d'y faire ses preuves.

Il est très intéressant de constater que la pratique de la musique durant les loisirs a des répercussions très positives sur l'empathie des enfants. Ce qui démontre que la musique favorise non seulement le développement intellectuel, mais aussi le développement social des enfants. Dans l'ensemble, nos résultats montrent que les enfants de 6 ans disposent déjà d'une grande compétence sociale, qui s'intensifie encore par la pratique de loisirs variés et la musique.

A propos de la garde des enfants et en dépit de l'importance de la famille, COCON montre que ceux d'entre eux qui ne sont pas exclusivement gardés au sein de la cellule familiale disposent de plus d'empathie que ceux dont c'est le cas. Etant donné que le débat public s'attache régulièrement à déterminer quelle forme de garde est optimale pour le développement de compétences chez l'enfant, cette question est d'une grande importance pratique. COCON documente l'effet positif de formes de garde ne se réduisant pas au cercle familial le plus étroit.



Graphique 7: Répercussions de l'espace d'apprentissage et d'expérience sur l'empathie des enfants de 6 ans

Mais quels sont les effets des espaces d'apprentissage et d'expérience à l'adolescence? COCON montre que c'est surtout à l'adolescence et pas seulement pendant l'enfance que les loisirs jouent un rôle important dans le développement de compétences. Les adolescents ont un degré d'empathie élevé lorsqu'ils exercent des activités qui comportent une confrontation avec des univers nouveaux (p.ex. la visite d'une exposition d'art moderne ou un concert) avec des camarades de leur âge. En outre lorsque les adolescents font connaissance avec les

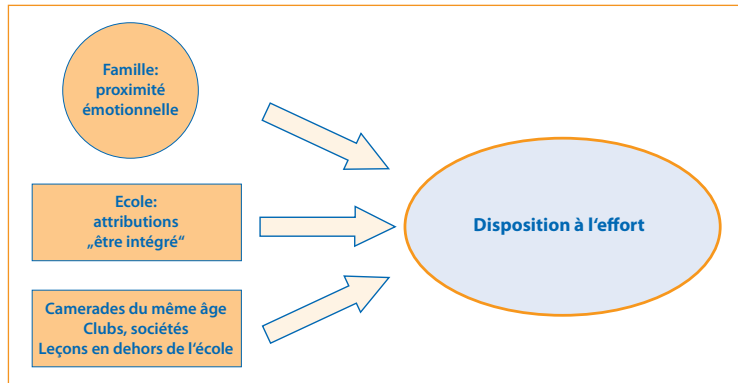


univers d'expériences intellectuelles d'autres adolescents, le développement de leur compétence sociale s'en trouve stimulé: les jeunes qui passent du temps avec des camarades de leur âge durant leurs loisirs, échangent leurs points de vue et cultivent un contact basé sur la confiance avec un bon copain ou une bonne copine, font preuve de davantage d'empathie pour autrui que celles et ceux qui ont peu de contacts avec des camarades du même âge. Ces résultats confirment les théories démontrant combien il importe pour le développement social à l'adolescence que les jeunes de même âge plus ou moins se construisent des espaces d'expérience communs.

Etonnamment, l'espace d'apprentissage et d'expérience que sont les loisirs joue un rôle subordonné dans le développement de la compétence sociale chez les jeunes adultes: ici, ce qui importe bien davantage pour l'empathie, c'est la qualité des relations cultivées en amitié et au sein de la famille. Ce résultat renvoie au constat que certains espaces d'apprentissage et d'expérience (tels que les activités de loisirs comportant l'exploration de nouveaux univers d'expérience) perdent de leur importance pour le développement de compétences en cours de vie. Ils sont supplantés par de nouvelles conditions, différentes, dans l'environnement social. Au début de l'âge adulte, la mise en place de relations intimes constitue une tâche psychologique importante du développement. Plus l'accomplissement de cette tâche est vécu de façon positive, dans le sens d'une amélioration de la qualité des relations, plus les compétences sociales semblent se développer.

Développement réussi de la disposition à l'effort comme compétence productive

COCON a examiné quelles conditions dans les espaces d'apprentissage et d'expérience extrascolaires avaient des répercussions positives sur la compétence productive. Les résultats confirment ce qu'ont établi d'autres études, à savoir qu'une stimulation extrascolaire supplémentaire joue un rôle relativement faible dans le développement de la disposition à l'effort à l'adolescence et que c'est l'environnement scolaire qui y fournit une contribution décisive. Toutefois il est étonnant de constater que le niveau scolaire et les performances n'ont pas d'influence sur la propension à l'effort. Ce qui semble prépondérant, c'est la manière dont les adolescents perçoivent leur environnement scolaire, et en particulier l'évaluation de leur personne par l'enseignant-e et leur intégration au sein de la classe. Un feed-back positif de la part de l'enseignant-e ou des camarades de classe influence la disposition à l'effort de l'adolescent de manière décisive. L'attachement émotionnel au sein de la famille exerce aussi une influence importante sur cette disposition chez les adolescents et les jeunes adultes.



Graphique 8: Répercussions des espaces d'apprentissage et d'expérience extrascolaires sur la disposition à l'effort des adolescents de 15 ans

La signification des compétences sociales dans l'accomplissement de tâches nécessaires au développement

COCON examine enfin la signification d'un niveau élevé de compétence sociale dans le choix d'une profession chez les adolescents. Dans la perception de la société, il est des professions dont l'exercice nécessite un degré élevé d'empathie et de disposition à l'effort. Parmi elles, on trouve essentiellement les professions traditionnellement féminines telles que coiffeuse, infirmière ou secrétaire. Des „voies sans issue“ professionnelles souvent mal rémunérées, sans potentiel de promotion ou de formation continue. En fin de scolarité obligatoire, une grande partie des adolescents s'engage dans de telles professions. Les adolescents choisissent en revanche une palette de métiers beaucoup plus large, dans lesquels les salaires sont plus élevés et les possibilités de formation continue meilleures. Il en découle une ségrégation professionnelle marquée selon le sexe ainsi qu'une situation en moyenne plus mauvaise pour les femmes actives sur le plan du salaire et de la position professionnelle.

COCON a examiné la question de savoir *si ce sont surtout les adolescents faisant preuve de beaucoup d'empathie et d'une disposition élevée à l'effort qui aimeraient choisir des professions typiquement féminines, s'attirant ainsi des inconvénients professionnels*. Les résultats montrent que contrairement à l'idée répandue, ce n'est pas le cas: les adolescentes de 15 ans faisant preuve de beaucoup d'empathie ne choisissent pas plus fréquemment que les autres des professions féminines.

Ceci signifie que le choix de professions typiquement féminines chez nombre d'adolescentes ne relève pas de caractéristiques considérées comme féminines telles que la compétence sociale et plus particulièrement l'empathie. Les résultats indiquent plutôt que les processus de guidage sociaux tels que la différence d'orientation professionnelle selon le sexe du candidat de la part des parents, des enseignants et des orientateurs professionnels ou l'octroi de postes par les employeurs jouent un rôle prépondérant. Quant à savoir si la compétence sociale



plus élevée des filles ne leur cause pas de tort professionnel à plus long terme, les analyses à venir sur le choix effectif d'une profession le diront.

Bilan

Les premiers résultats de COCON montrent que les enfants, les adolescents et les jeunes adultes de Suisse sont très sensibles, conscients de leurs responsabilités et disposés à l'effort.

Les espaces d'apprentissage et d'expérience extrascolaires tels que les loisirs, les camarades du même âge et la famille exercent une influence différente sur le développement de compétences sociales durant les trois phases du parcours de vie des sujets en croissance. Toutefois, il existe des influences qui ont la même importance durant les trois âges: une relation de confiance envers les parents et la possibilité de faire connaissance avec des domaines et des conceptions différents au travers d'activités variées durant les loisirs, la fréquentation des camarades du même âge ainsi que l'échange discursif et l'expérience de relations amicales étroites et réciproques. Ceci signifie que tous les sujets en devenir ont besoin de la stabilité d'une relation parents-enfants, mais qu'il leur faut aussi des espaces de liberté d'apprentissage et d'expérience ainsi que des relations étroites et constructives avec les camarades de leur âge afin de pouvoir devenir des individus socialement compétents. La signification des divers espaces d'apprentissage et d'expérience varie en fonction de la cohorte d'âge:

Si la famille joue un rôle central dans le développement des compétences sociales tout en laissant déjà un rôle à des activités de loisirs variées chez les enfants de 6 ans, les loisirs et les échanges avec les camarades du même âge revêtent une importance particulière à l'adolescence. Au début de l'âge adulte, c'est essentiellement la qualité des relations intimes qui semble jouer un grand rôle.

L'importance des espaces d'apprentissage et d'expérience extrascolaires pour le développement de la disposition à l'effort à l'adolescence est plutôt faible, tandis que l'école en tant qu'environnement d'apprentissage y joue un rôle décisif. C'est particulièrement la façon dont les enseignants évaluent et perçoivent les adolescents qui semble déterminer la disposition à l'effort de ces derniers. Là aussi une relation de confiance entre parents et enfant a des répercussions positives sur la disposition à l'effort en tant que compétence productive.

En ce qui concerne l'accomplissement de tâches nécessaires au développement, nos résultats montrent que les adolescentes dotées d'une forte compétence sociale ne souhaitent pas plus fréquemment que les autres s'engager dans des professions typiquement féminines. Ce qui signifie que ce ne sont pas les compétences sociales, mais selon toute probabilité les processus d'attribution sociaux qui conduisent les femmes à des professions défavorisées.

Quant à savoir comment les compétences sociales et productives se développeront chez les enfants et les adolescents en fonction des divers espaces d'apprentissage et d'expérience et dans quelle mesure ils influencent les étapes importantes du développement comme le choix d'une profession, c'est ce à quoi COCON tentera de répondre dans des analyses à venir.

